

# TENDANCES RÉGIONALES

MARS 2024

Période de collecte :

du mercredi 27 mars 2024 au jeudi 4 avril 2024

La Banque de France exprime ses plus vifs remerciements aux entreprises et établissements de la région Bretagne qui participent à cette enquête mensuelle sur l'évolution de la conjoncture économique dans les secteurs de l'industrie, des services marchands, du bâtiment et des travaux publics.

CONTEXTE  
NATIONAL

CONTEXTE NATIONAL	2
SITUATION RÉGIONALE	3
SYNTHÈSE DE L'INDUSTRIE	4
SYNTHÈSE DES SERVICES MARCHANDS	7
SYNTHÈSE DU SECTEUR BÂTIMENT – TRAVAUX PUBLICS	9
PUBLICATIONS DE LA BANQUE DE FRANCE	11
MENTIONS LÉGALES	12

## Contexte National

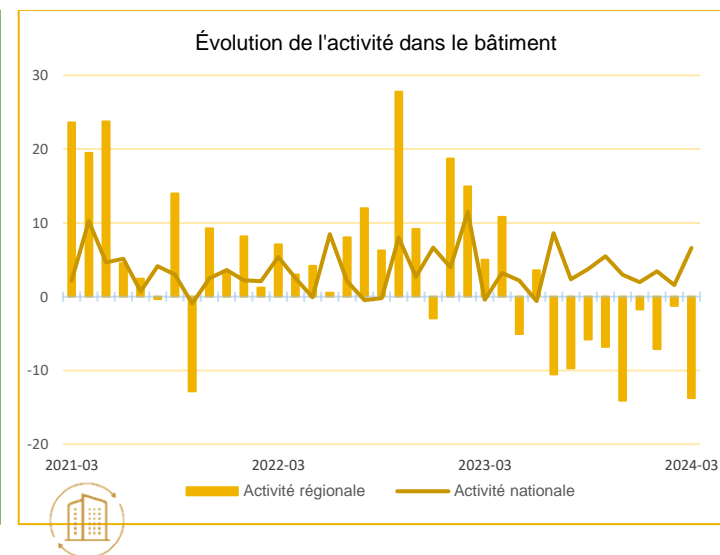
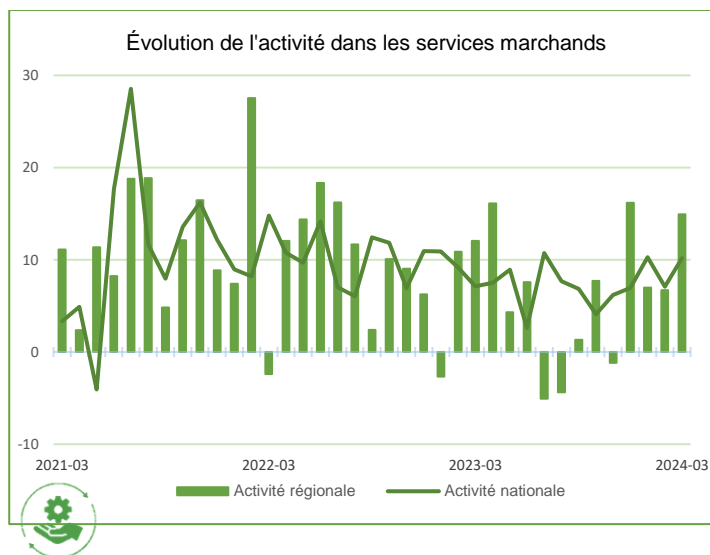
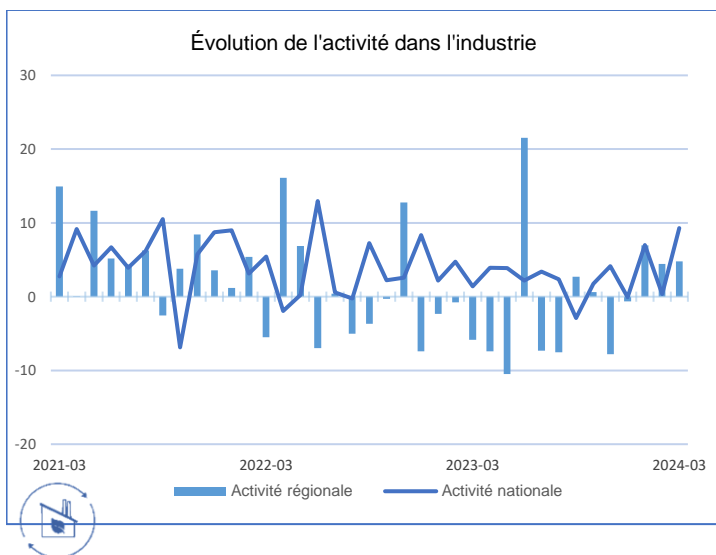
Selon les chefs d'entreprise participant à notre enquête (environ 8 500 entreprises ou établissements interrogés entre le 27 mars et le 4 avril), l'activité a progressé en mars dans les services marchands, notamment ceux orientés vers les ménages, et est restée stable dans l'industrie et le bâtiment. D'après les anticipations pour avril, l'activité progresserait de nouveau dans les services, plus légèrement dans l'industrie et se dégraderait dans le gros œuvre du bâtiment. Les carnets de commandes restent jugés dégradés dans quasiment tous les secteurs de l'industrie, à l'exception notable de l'aéronautique ; dans le gros œuvre du bâtiment, ils restent très en retrait par rapport à la période pré-Covid.

La modération des prix de vente se poursuit. Selon les industriels, les prix des matières premières diminuent à nouveau. Dans l'industrie et le bâtiment, la proportion d'entreprises ayant augmenté leurs prix ce mois-ci (respectivement 8 % et 5 %) se situe un peu en dessous de leurs niveaux des mois de mars d'avant Covid, alors que la proportion de celles indiquant des baisses de prix (respectivement 6 % et 11 %) est supérieure à celle de cette période. Dans les services marchands, la proportion d'entreprises indiquant une hausse de leurs prix (13 %) ne s'est pas encore complètement normalisée.

Les difficultés de recrutement se réduisent quelque peu, à un niveau encore élevé : 39 % des entreprises les mentionnent en mars (après 41 % en février).

Sur la base des résultats de l'enquête, complétés par d'autres indicateurs, nous estimons que le PIB progresserait au premier trimestre 2024 de l'ordre de + 0,2 %, après + 0,1 % au quatrième trimestre 2023. Cette hausse du PIB serait tirée par les services, la valeur ajoutée dans l'industrie et dans la construction étant estimée en baisse ce trimestre.

## Situation régionale



Source Banque de France

### Points Clefs

En mars, l'industrie bretonne a conservé une dynamique positive bien que légèrement inférieure au niveau national. L'activité est tirée par l'agroalimentaire et les équipements électroniques et électriques qui ont enregistré des commandes en progression. Les filières du bois, du papier, du caoutchouc, de la boucherie et des produits industriels ont connu plus de difficultés et accusé un léger recul. Les prévisions pour avril restent cependant favorables pour l'ensemble du secteur industriel.

La demande dans les services marchands a continué à croître au cours du mois, impactant positivement l'activité du secteur. Ce dynamisme ne s'est pas accompagné d'une hausse particulièrement marquée des effectifs. Les entreprises demeurent prudentes et anticipent d'ailleurs un léger repli en avril.

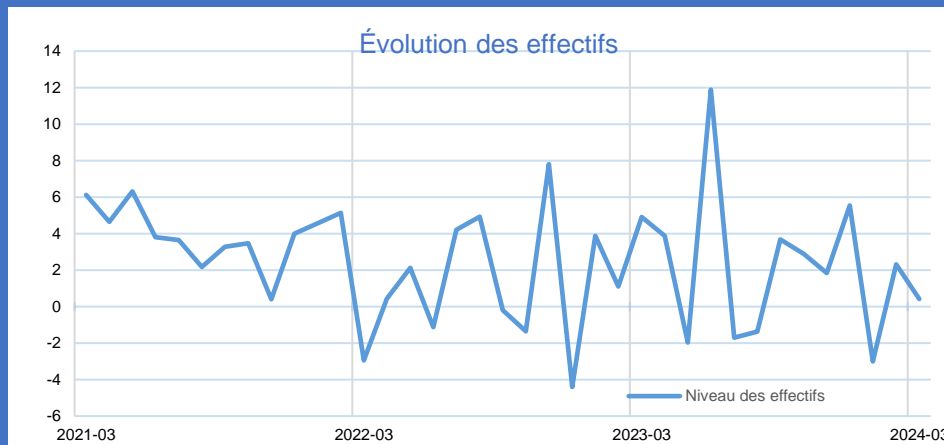
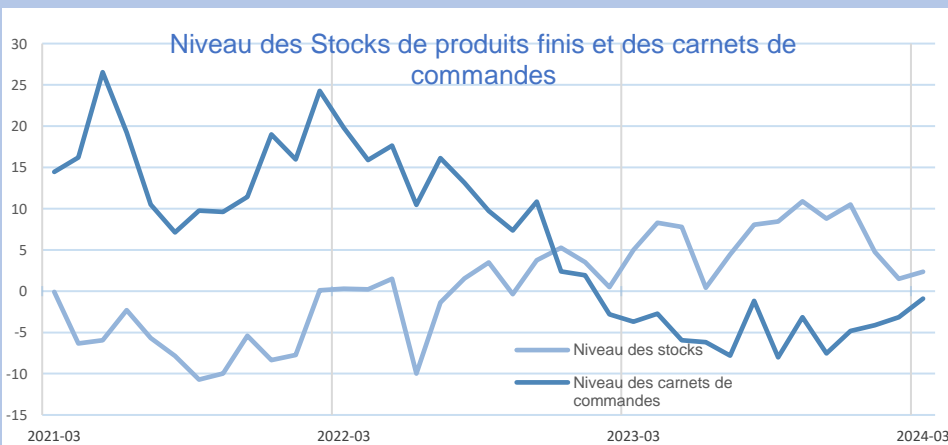
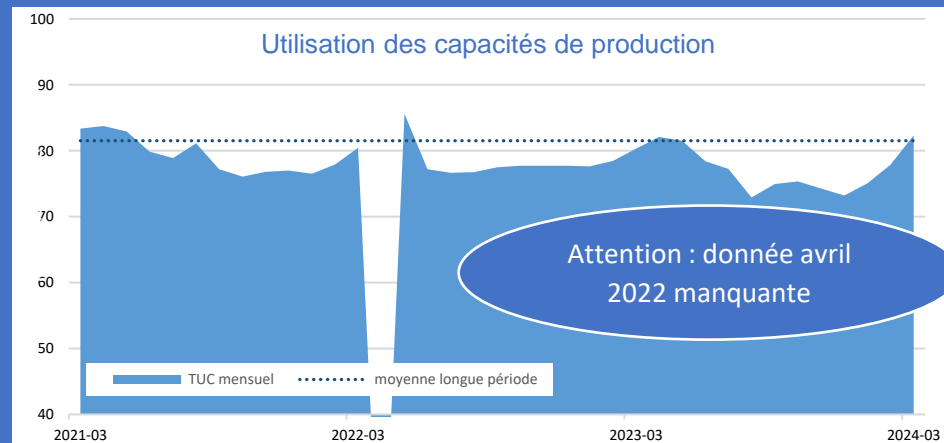
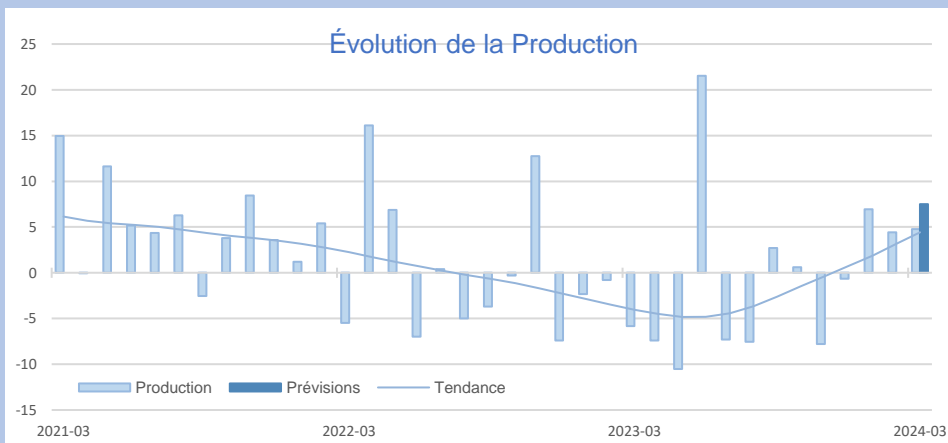
Dans le bâtiment, le gros œuvre s'est montré plus résilient qu'au cours des derniers mois. Les carnets de commandes semblent s'être normalisés à un niveau jugé plus conforme aux attentes. En revanche, l'activité dans le second œuvre a reculé. On note un ralentissement global dans le secteur qui devrait se poursuivre en avril. L'activité des travaux publics s'est également contractée mais devrait être relancée au 2<sup>e</sup> trimestre.



## Synthèse de l'Industrie

En mars, l'activité industrielle en Bretagne est restée dynamique mais en-deçà du niveau national. Comme le mois dernier, le secteur reste porté par l'agroalimentaire et les équipements électriques et électroniques. A l'inverse, l'industrie du bois et celle du caoutchouc et plastique sont en repli.

En avril, la production industrielle globale devrait continuer d'évoluer favorablement avec une reprise dans les filières les plus en retrait.

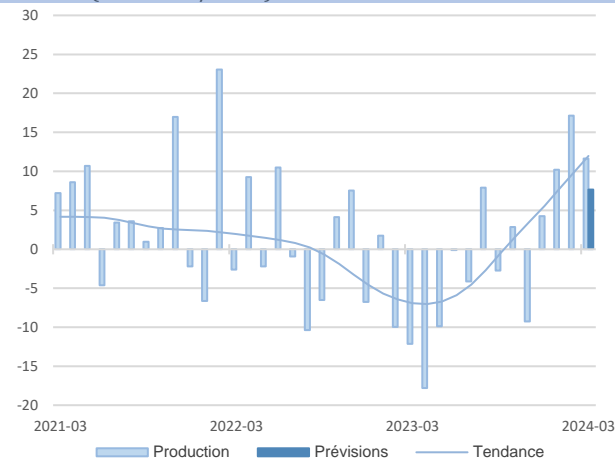


INDUSTRIE

INDUSTRIE

Source Banque de France – INDUSTRIE

**40,9%**  
Part des effectifs dans ceux de l'Industrie  
(ACOSS 12/2021)



### Agroalimentaire

Le dynamisme de la production agroalimentaire s'est confirmée en mars.

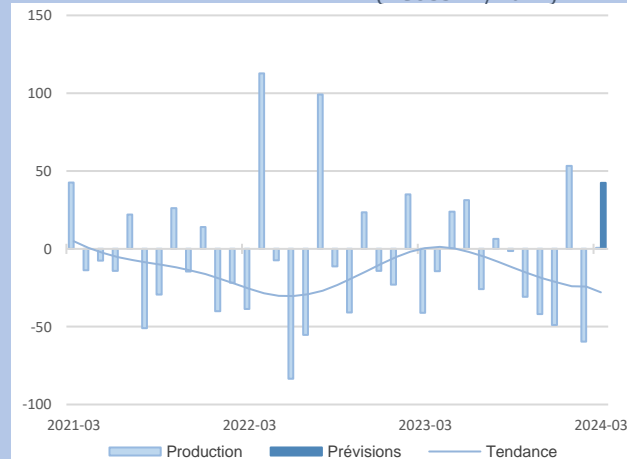
Bien que les entreprises aient enregistré une progression des commandes, le niveau des trésoreries est inférieur aux attentes.

Les effectifs sont en légère baisse et les chefs d'entreprises signalent toujours des difficultés de recrutement.

En avril, l'activité devrait rester dynamique.

### Matériel de transport

**6,5%**  
Part des effectifs dans ceux de l'Industrie  
(ACOSS 12/2021)



En mars, l'activité s'est stabilisée dans la filière des matériels de transport, qui demeure perturbée par les ruptures d'approvisionnement de composants mécaniques.

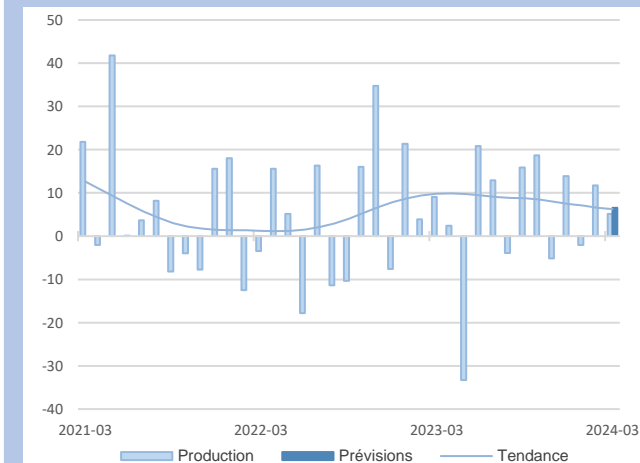
Les effectifs se sont toutefois renforcés.

Les carnets de commandes se sont également consolidés et le niveau de trésorerie est jugé satisfaisant.

Un essor de la production est attendu en avril.



## GRANDS SECTEURS



L'activité des équipementiers électriques et électroniques a progressé en mars, conformément aux prévisions.

Les carnets de commandes sont jugés très satisfaisants et la filière a poursuivi ses recrutements.

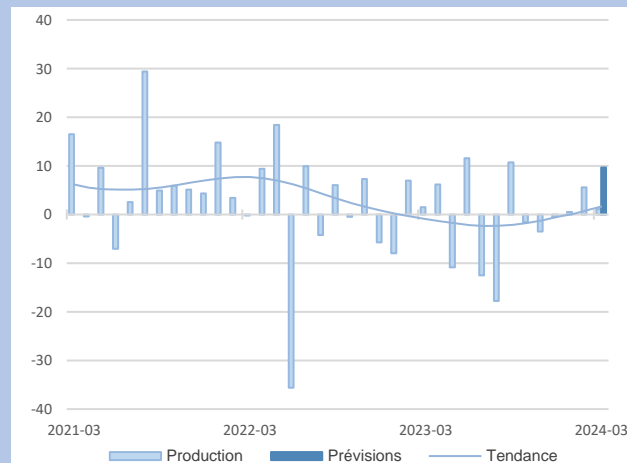
Les prévisions pour avril sont favorables et anticipent une nouvelle hausse de l'activité.

La production des autres produits industriels a connu une quasi-stabilité en mars.

Les effectifs sont en légère hausse.

Les prix des produits finis ont très modérément augmenté.

En avril, l'activité devrait connaître une croissance modérée et les recrutements se poursuivre.



**12,8%**  
Part des effectifs dans ceux de l'Industrie  
(ACOSS 12/2021)

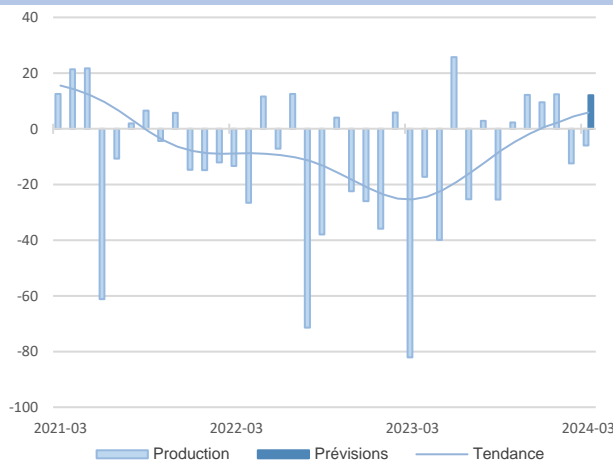
### Équipements électriques et électroniques

### Autres produits industriels

**39,8%**  
Part des effectifs dans ceux de l'Industrie  
(ACOSS 12/2021)

**33,6%**  
Part des effectifs dans ceux de l'agroalimentaire (ACOSS 12/2021)

### Transformation de la viande boucherie



La filière de la viande est quant à elle restée sur une tendance baissière en mars, impactée par une demande en baisse et le manque de bovins.

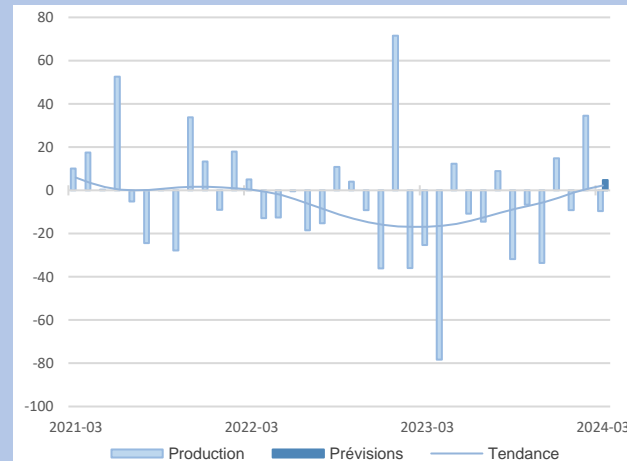
On relève que le prix du porc est à la hausse.

Cependant, les effectifs ont été significativement renforcés grâce au recrutement de nombreux intérimaires.

Une relance de l'activité est attendue par les entreprises en avril.

### Produits laitiers

**7,7%**  
Part des effectifs dans ceux de l'agroalimentaire (ACOSS 12/2021)



L'activité des produits laitiers a connu un repli en mars, conséquence d'une demande moins importante.

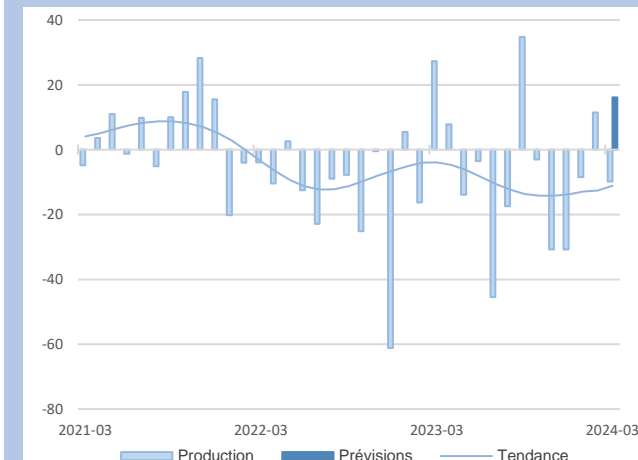
Les entreprises ont dû réduire le prix de vente des produits finis.

Les recrutements se sont cependant accrus et les niveaux de trésorerie sont jugés satisfaisants.

Une très légère reprise de la production de produits laitiers est anticipée en avril.



### Sous secteurs



Conformément aux prévisions, la production du bois et du papier a reculé en mars, accompagnées d'une baisse des prix des produits finis.

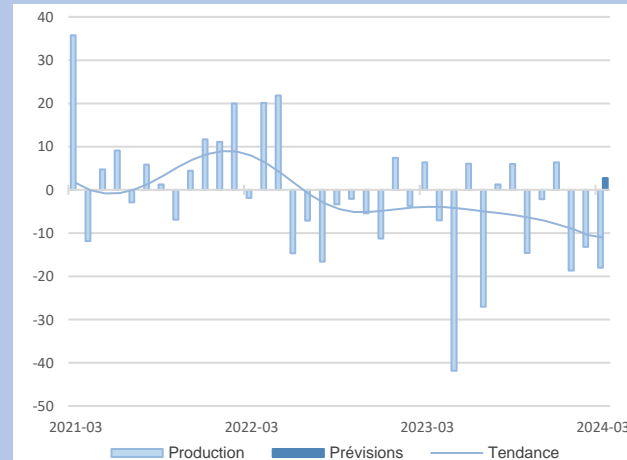
Les effectifs stagnent et la filière signale des difficultés persistantes de recrutement de personnels qualifiés.

Cependant, les carnets de commandes repartent à la hausse et les prévisions pour avril sont optimistes.

L'activité des produits en caoutchouc et en plastique est demeurée en baisse en mars. Elle est très impactée par la crise du secteur de la construction.

Le niveau des carnets de commandes est par conséquent jugé faible.

Les prévisions font état d'une reprise très modérée de l'activité en avril.



**14,4%**  
Part des effectifs dans autres produits industriels (ACOSS 12/2021)

### Travail du bois, industrie du papier et imprimerie

### Produits en caoutchouc, plastique et autres

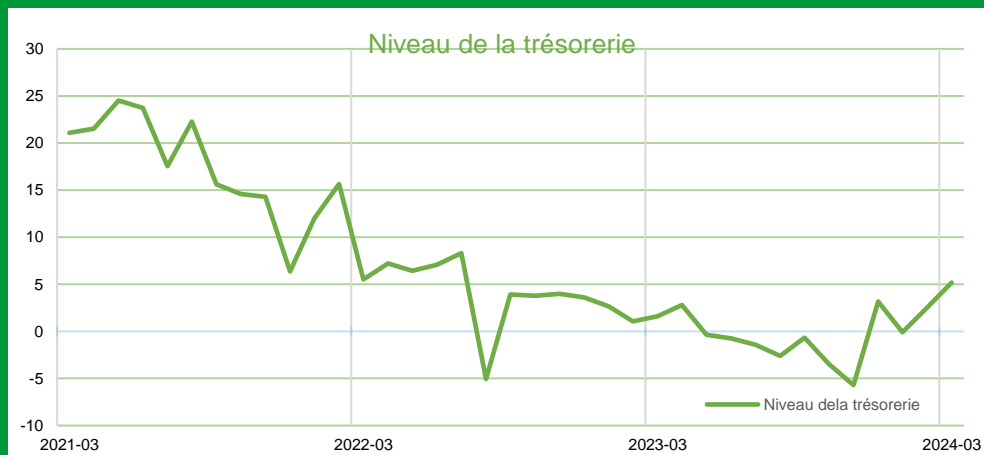
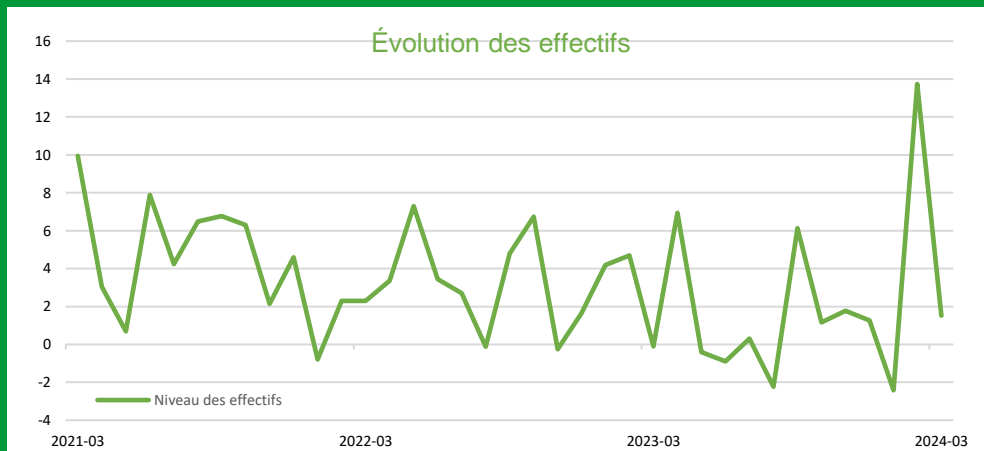
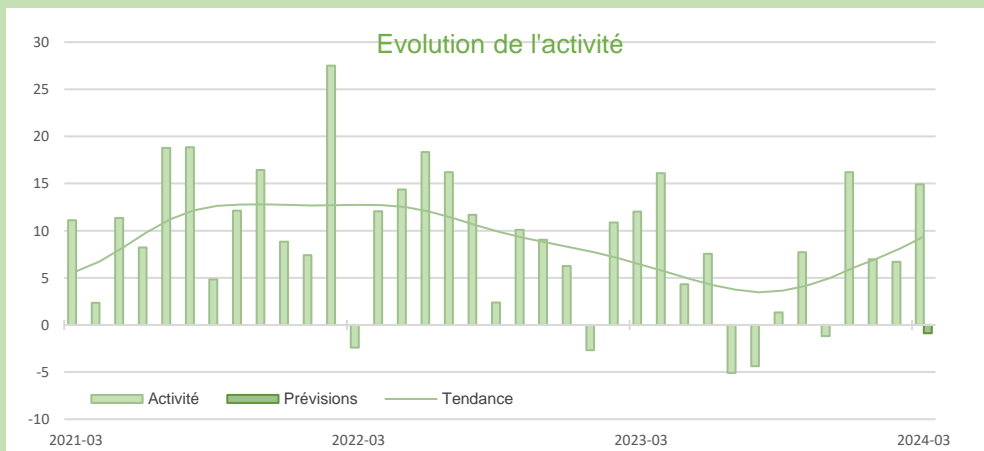
**19,2%**  
Part des effectifs dans autres produits industriels (ACOSS 12/2021)



## Synthèse des services marchands

En mars, l'activité des services marchands a connu une croissance marquée, portée par l'essor de la demande. En revanche, cette évolution s'est accompagnée d'une hausse relativement modérée des effectifs, reflétant la prudence des entreprises du secteur, et les prix de vente ont peu augmenté.

Pour le mois d'avril, une légère contraction de l'activité et des effectifs est anticipée.



SERVICES MARCHANDS

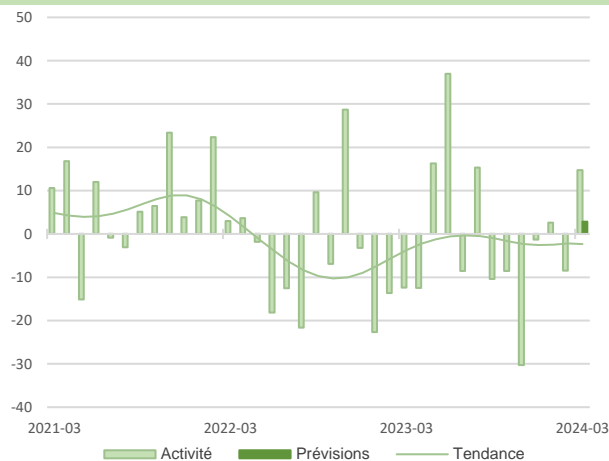
SERVICES MARCHANDS

Source Banque de France – SERVICES

15,8%

Part des effectifs dans ceux des services marchands (ACOSS 12/2021)

### Transports routiers de fret et par conduite



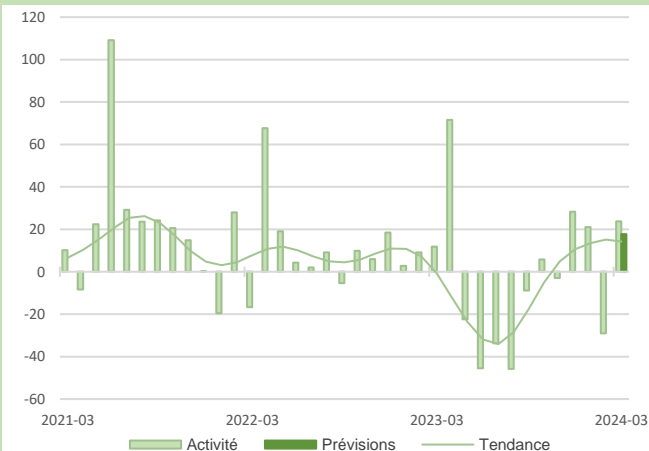
En mars, l'activité a légèrement progressé dans la filière des transports routiers. La demande s'est renforcée et les recrutements se sont poursuivis.

Les perspectives pour le mois d'avril suggèrent une certaine stabilisation de l'activité et une réduction des effectifs.

### Hébergement et restauration

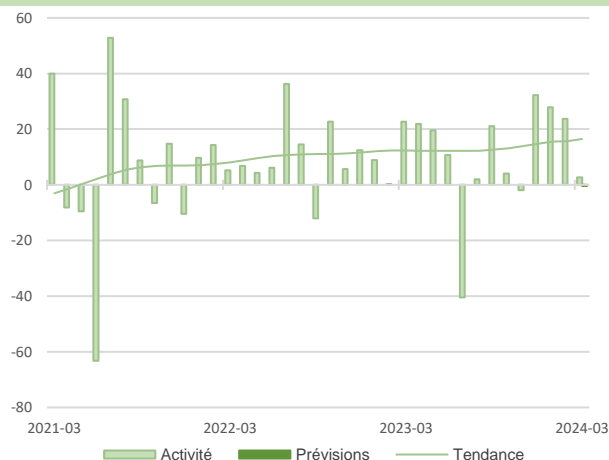
23,5%

Part des effectifs dans ceux des services marchands (ACOSS 12/2021)



L'activité de l'hébergement et de la restauration a été stimulée en mars par la hausse de la demande. Les effectifs ont ainsi pu être consolidés.

En avril, la demande devrait continuer à croître et impacter favorablement l'activité. De nouveaux recrutements sont attendus.



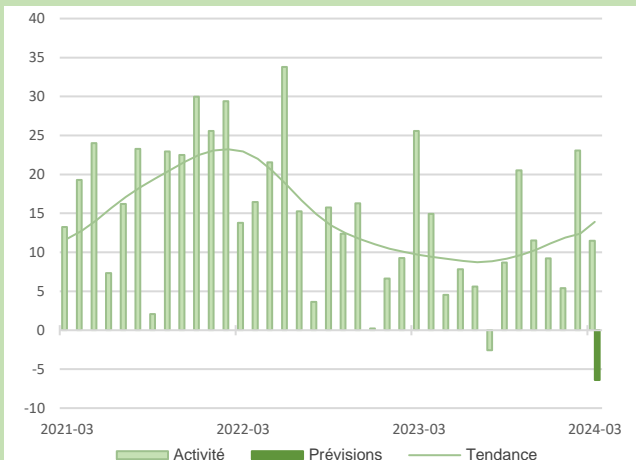
L'activité dans la filière de l'information et de la communication a également connu un certain rebond en mars. A nouveau, elle est portée par une demande en hausse. Les effectifs sont restés stables.

En avril, bien que la demande devrait continuer à augmenter, les entreprises anticipent une stabilisation de leur activité et une baisse de leurs effectifs.

### Activités spécialisées scientifiques et techniques

34,8%

Part des effectifs dans ceux des services marchands (ACOSS 12/2021)



En mars, les activités spécialisées scientifiques et techniques ont bénéficié d'une demande en légère croissance. Les effectifs ont peu évolué.

Cependant, l'activité devrait ralentir en avril, conséquence d'une baisse de la demande et d'une réduction attendue des effectifs.

15,6%

Part des effectifs dans ceux des services marchands (ACOSS 12/2021)

### Information et communication

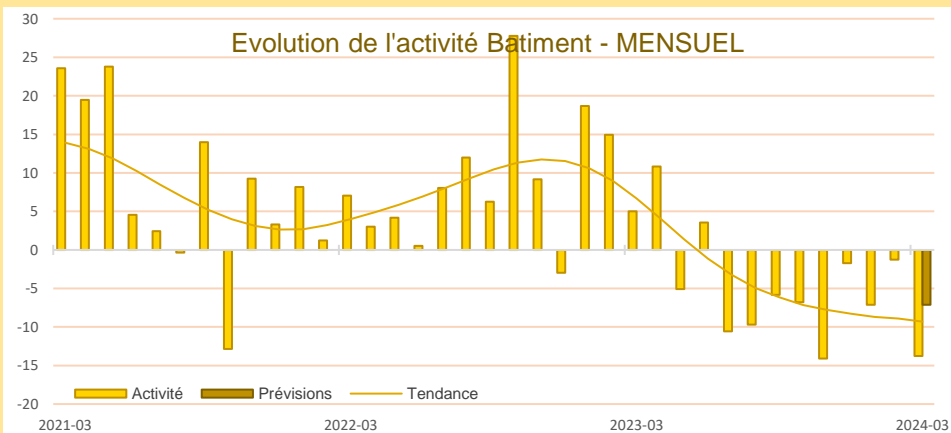




## Synthèse du secteur Bâtiment – Travaux Publics

Selon les chefs d'entreprises, l'activité du bâtiment a connu un ralentissement en mars. Le second œuvre a été particulièrement impacté par un niveau des carnets de commandes inférieur aux attentes. Le gros œuvre s'est montré relativement résilient. Un nouveau recul, plus modéré, est attendu en avril pour les deux segments.

Le secteur des travaux publics enregistre un repli de son activité au 1<sup>er</sup> trimestre 2024, mais un rebond significatif est escompté au 2<sup>e</sup> trimestre.



En mars, l'activité dans le bâtiment connaît un nouveau recul.

Les carnets de commandes demeurent insuffisants et contraignent les entreprises à baisser le prix de leurs devis.

Si la construction dans le neuf reste particulièrement impactée dans le contexte actuel, l'activité de rénovation semble se maintenir.

Après une réduction des effectifs en mars, ces derniers devraient se stabiliser en avril. Les postes d'intérimaires demeurent la principale variable d'ajustement. La tendance baissière de l'activité devrait se poursuivre, mais de façon moins marquée.

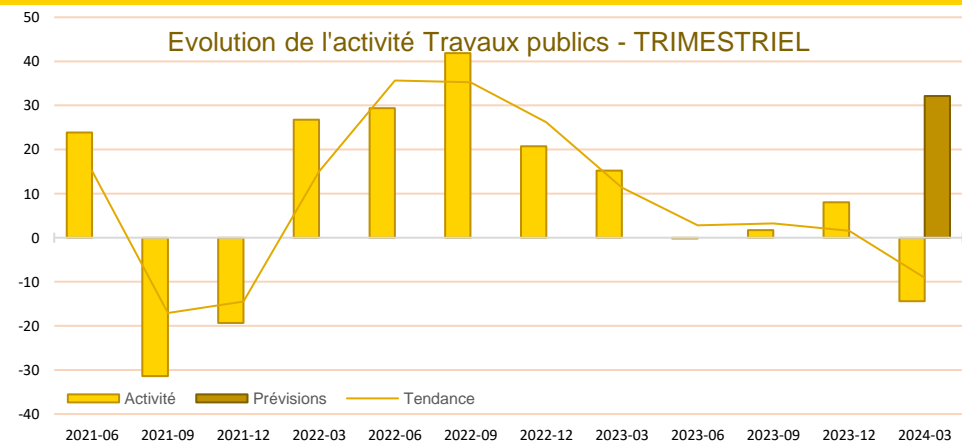
### Travaux publics – Situation trimestrielle

Au 1<sup>er</sup> trimestre 2024, un ralentissement modéré de l'activité a été constaté dans le secteur des travaux publics.

Les effectifs ont été légèrement réduits.

Les prix des devis ont diminué et devraient à nouveau être revus à la baisse au prochain trimestre.

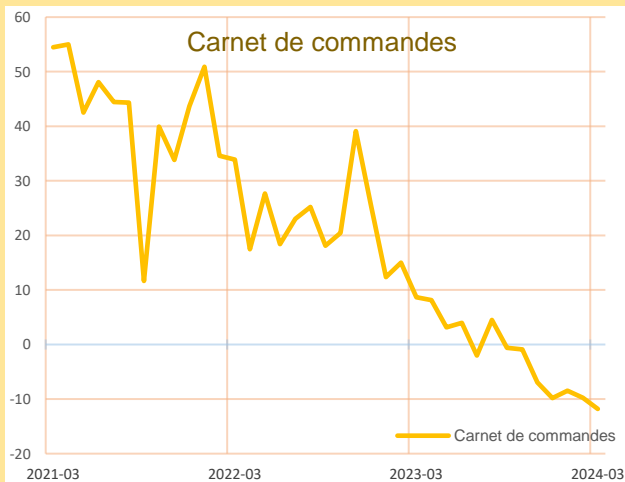
Le niveau des carnets de commandes est cependant jugé légèrement supérieur aux attentes, ce qui permet d'anticiper un fort rebond de l'activité au 2<sup>e</sup> trimestre 2024. En conséquence, les effectifs devraient se renforcer.



CONSTRUCTION

CONSTRUCTION

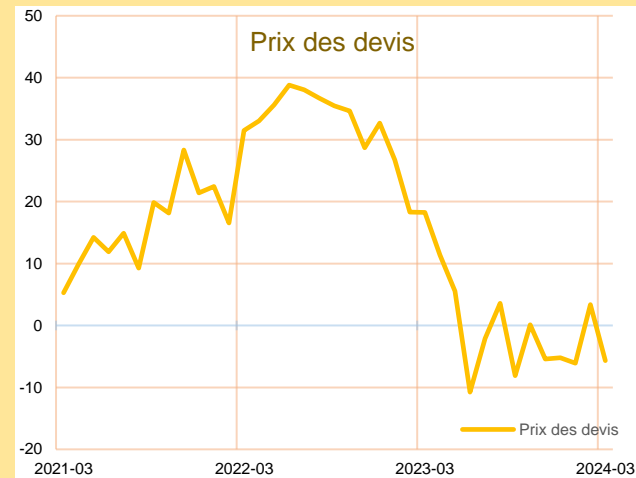
### Carnet de commandes - Bâtiment



En mars, la situation des carnets de commandes dans le bâtiment a continué de se détériorer, principalement dans le second œuvre.

En effet, la situation semble se normaliser dans le gros œuvre, où les chefs d'entreprises jugent leurs carnets conformes aux attentes.

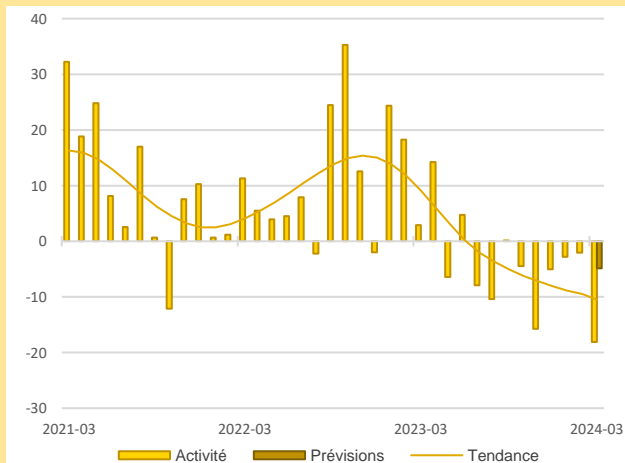
### Prix des devis - Bâtiment



Conséquence d'une demande en berne, les prix des devis ont légèrement diminué en mars,

Cette baisse des prix concerne essentiellement le gros œuvre.

Elle devrait également impacter le second œuvre dès le mois d'avril. En revanche les prix pratiqués dans le gros œuvre pourraient repartir à la hausse.



Comme anticipé, l'activité dans le second œuvre a fortement chuté en mars.

Les difficultés rencontrées par les entreprises pour remplir leurs carnets de commandes ont entraîné une réduction des effectifs et des prix des devis.

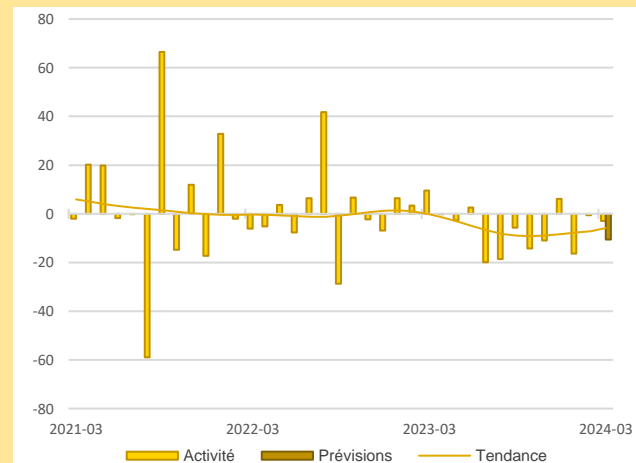
Un repli plus modéré de l'activité est attendu en avril, accompagné d'une nouvelle baisse des prix mais d'un léger rebond des effectifs.

En mars, l'activité est restée stable dans le gros œuvre. Elle a cependant fortement diminué en comparaison de l'an dernier.

Les prix des devis ont été revus à la baisse, permettant aux carnets de commandes de se rétablir à un niveau jugé plus conforme aux attentes.

Les effectifs ont été renforcés.

Toutefois, une faible contraction de l'activité est prévue en avril. Les effectifs ne devraient pas varier et les prix des devis pourraient connaître une légère revalorisation.



### Activité - Gros œuvre

61%

Part des effectifs dans ceux du BTP (ACOSS 12/2021)


### Activité - Second œuvre

21,3%

Part des effectifs dans ceux du BTP (ACOSS 12/2021)




Publications de la Banque de France

Catégorie	Titre
 Crédit	<a href="#">Crédits aux particuliers</a> <a href="#">Accès des entreprises au crédit</a> <a href="#">Crédits par taille d'entreprises</a> <a href="#">Financement des SNF</a> <a href="#">Taux d'endettement des ANF – Comparaisons internationales</a> <a href="#">Crédits aux sociétés non financières</a>
 Epargne	<a href="#">Taux de rémunération des dépôts bancaires</a> <a href="#">Performance des OPC - France</a> <a href="#">Épargne des ménages</a> <a href="#">Évolutions monétaires France</a>
 Conjoncture	<a href="#">Tendances régionales en Bretagne</a> <a href="#">Conjoncture Industrie, services et bâtiment</a> <a href="#">Enquête sur le commerce de détail</a>
 Balance des paiements	<a href="#">Balance des paiements de la France</a>

**Banque de France  
Service des Affaires Régionales**

*25 rue de la Visitation CS 56431 - 35064 - RENNES CEDEX*

 **02.99.25.12.88**

 **0682-emc-ut@banque-france.fr**

**Rédacteur en chef**

Jean-Hugues BOURDON, Responsable Service CORESSE

**Directeur de la publication**

Hervé MATTEI, Directeur Régional

## Méthodologie

*Enquête réalisée auprès d'environ 460 entreprises et établissements de la région Bretagne sur l'évolution de la conjoncture économique dans les secteurs de l'industrie, des services marchands, du bâtiment et des travaux publics.*

### **Solde d'opinion :**

*Les notations chiffrées, pondérées en fonction des effectifs de chaque entreprise au sein de sa branche, puis par les poids des effectifs respectifs des branches professionnelles au niveau des agrégats, permettent de calculer des valeurs synthétiques moyennes. Celles-ci donnent une mesure de la différence entre la proportion d'entreprises estimant qu'il y a eu progression ou amélioration et celles qui pensent qu'il y a eu fléchissement ou détérioration. Cette différence s'exprime par un nombre positif ou négatif appelé "solde d'opinions".*

*Le solde reflète au niveau agrégé les réponses données par les chefs d'entreprise suivant une échelle de notation à sept graduations (trois degrés d'opinion autour de la normale). Sa valeur est comprise entre - 200 et + 200.*

*Les séries sont révisées mensuellement et prennent en compte les données brutes corrigées des variations saisonnières et des jours ouvrables.*

*La tendance est une moyenne statistique calculée sur plusieurs mois glissants.*

*Les effectifs ACOSS sont les effectifs recensés par l'URSSAF et correspondent « au nombre de salariés inscrits au dernier jour de la période » renseigné dans la Déclaration Sociale Nominative (DSN) hormis certains salariés comme les intérimaires, les apprentis, les stagiaires...*

